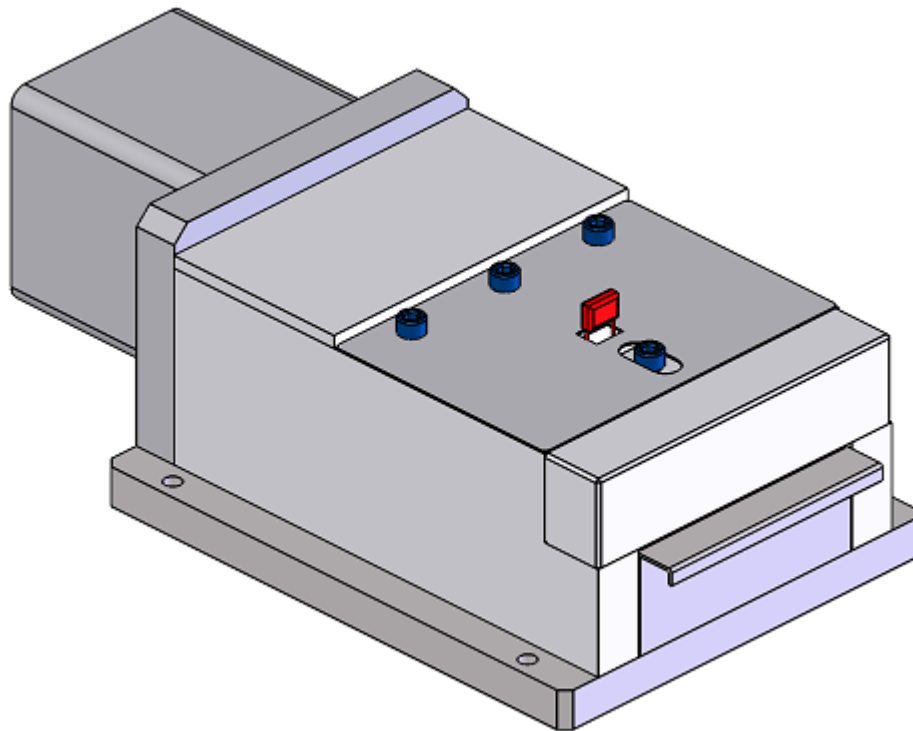


**MANUAL
DE
OPERAÇÃO
MC - 3VA**



INDÚSTRIA & COMÉRCIO LTDA.

MODELO - MC - 3VA





INDÚSTRIA & COMÉRCIO LTDA.

MODELO - MC - 3VA

Este manual contém informações para que você possa operar corretamente o seu equipamento. Este documento foi baseado em aplicações e experiências acumuladas em anos de trabalho e dedicação.

A OMTEC atende empresas de todo país, a fim de contribuir de alguma forma para o desenvolvimento tecnológico e produtivo destas.

Sendo assim, estamos à disposição de vocês, clientes e amigos, para qualquer tipo de prestação de serviços ou troca de informações.

Gostaríamos de contar com a sua colaboração, aceitando sugestões e opiniões sobre nossos equipamentos.

**Rua: Cons. Moreira de Barros, 3250/3250
Lauzane Paulista
02430-002 São Paulo SP
Fone/Fax: (011) 6977-0143**



INDÚSTRIA & COMÉRCIO LTDA.

MODELO - MC - 3VA

Índice

	Pág.
1. Instalação do equipamento	4
2. Como operar o equipamento	5
3. Manutenção	6
5. Reposição de peças	6
6. Troca da ferramenta	7
7. Pedal pneumático.....	8
9. Desenho de montagem.....	9
10.Lay-out.....	11



INDÚSTRIA & COMÉRCIO LTDA.

MODELO - MC - 3VA

1 - Instalação do Equipamento

- a) Instale o equipamento em um lugar limpo e seco.
- b) Fixe o dispositivo em uma bancada através dos furos da base.
- c) Conecte através do bico para entrada de ar do pedal a mangueira de ar externo (rede de ar) e fixe com abraçadeira. (ver pág. 7)

Não deixe o dispositivo solto na bancada

Utilize o ar seco e lubrificado, a ausência de lubrificação danificará o cilindro pneumático e a válvula no corpo do pedal.

- d) A pressão mínima necessária é de 5 bar \cong 60 LBF/POL² e o consumo de ar aproximadamente 300 LITROS/HORA.



INDÚSTRIA & COMÉRCIO LTDA.

MODELO - MC - 3VA

2 - Como operar o equipamento

a) Após instalado o dispositivo conforme, acione o pedal diversas vezes.

Se ao pisar no pedal o dispositivo não entrar em funcionamento, verifique:

- Se há entrada de ar externo para a conexão,
- Se o parafuso de regulagem da altura do pedal estão soltos. Se estiverem, pise no pedal e aperte o parafuso até acionar o dispositivo, aperte a porca do parafuso com o pedal acionado.

b) Para o corte dos terminais, introduza o componente nos rasgos ou furações específicas para corte (transistores, CI's, etc). Pressione levemente o componente contra a máscara de corte aperte o pedal. Solte rapidamente o pedal e retire o componente.

c) Se após preformados, os componentes apresentarem rebarbas nas regiões do terminal cortado, ligue imediatamente para nosso departamento técnico, que irá atendê-lo com a máxima atenção possível.

3 - Ferramenta de dobra

O seu dispositivo manual MC-3VA pode preformar diversos componentes mediante a troca da ferramenta de dobra, podendo a mesma cortar ou dobrar diversos formatos.



INDÚSTRIA & COMÉRCIO LTDA.

MODELO - MC – 3VA

4 – Manutenção

- a) Nunca limpe o equipamento com álcool, gasolina, thinner ou pano umedecido com água.
- b) Não opere o equipamento com as mãos sujas de graxa ou óleo.
- c) Mantenha a máquina em lugar limpo e seco.
- d) Limpe a máquina com uma flanela umedecida em benzina (não passe nas escalas). Recomendamos usar uma vez por mês óleos protetores em spray tipo WD-40, aplicados em pouca quantidade.

5 – Reposição De Peças

Quando ocorrer algum problema com a máquina, seja de manuseio ou quebra de alguma peça, entre imediatamente em contato com o departamento técnico da OMTEC, que irá atendê-lo com a máxima atenção possível. Quanto às peças de reposição, basta solicitá-las através dos números indicados no desenho de montagem. (ver pág.9)

“A Empresa não se responsabiliza pelo não cumprimento das orientações de manutenção e operação contidas no manual. Estamos à disposição de nossos clientes para quaisquer informações e sugestões de 2.^a a 6.^a feira das 8h00 às 17h30”.



INDÚSTRIA & COMÉRCIO LTDA.

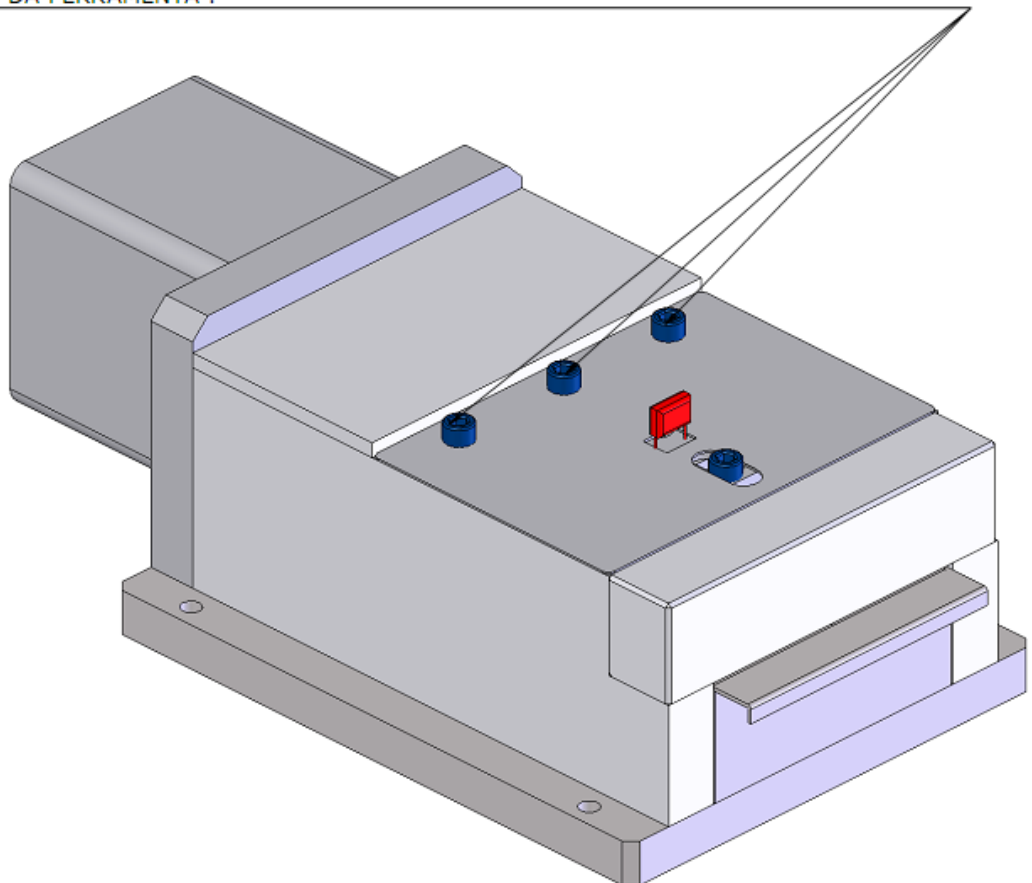
MODELO - MC - 3VA

6 - Troca da ferramenta.

Quando houver a necessidade de trocar a ferramenta, proceda da seguinte forma:

- Certifique que a máquina esteja despressurizada;
- Solte os parafusos da proteção superior;
- Retire a proteção superior;
- Solte os parafusos da ferramenta;
- Recoloque a ferramenta desejada e aperte o parafuso levemente;
- Antes de fixar completamente a ferramenta, pressurize a máquina e aperte o pedal para garantir que a ferramenta esteja alinhada;
- Após a verificação reaperte os parafusos e recoloque a proteção.

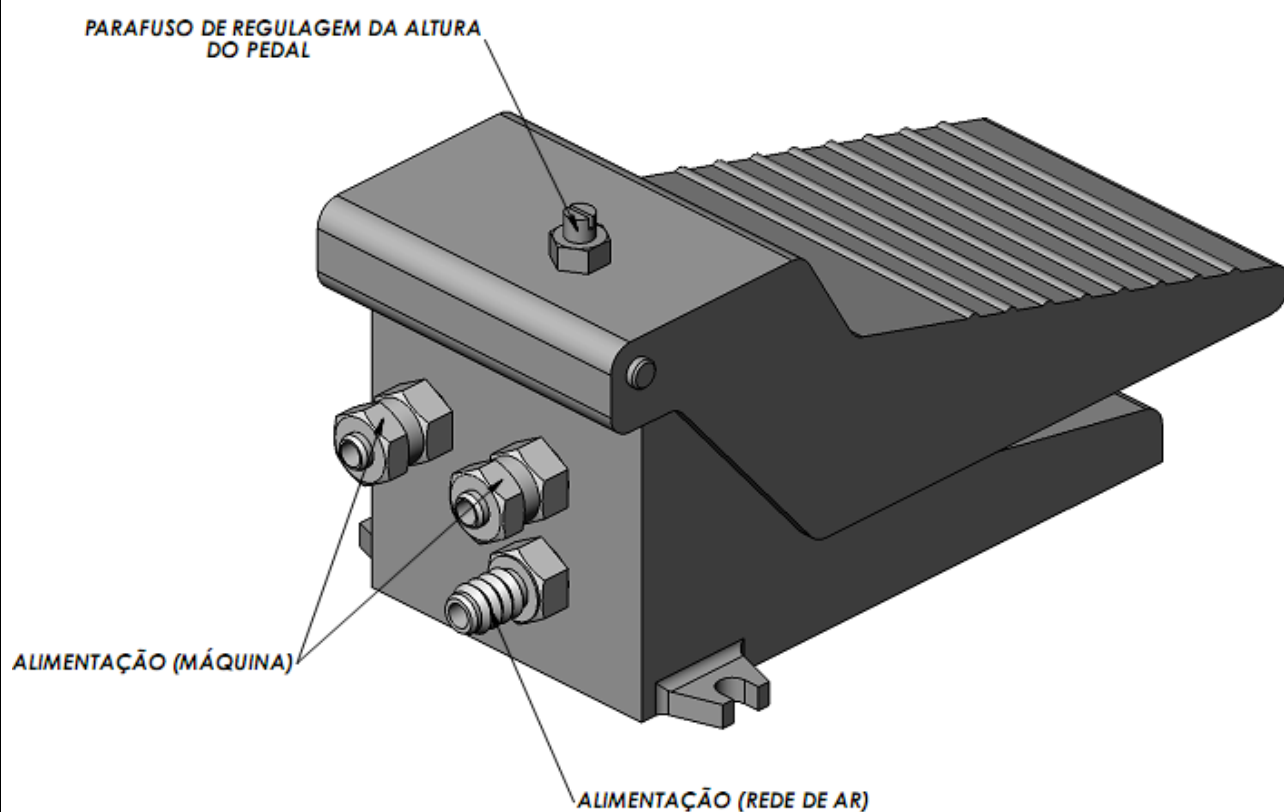
CASO HAJA A NECESSIDADE DE TROCAR A FERRAMENTA , RETIRE OS PARAFUSOS DA PROTEÇÃO E ACESSE A FERRAMENTA. A QUANTIDADE E POSIÇÃO DOS PARAFUSOS PODEM VARIAR DE ACORDO COM O MODELO DA FERRAMENTA .





INDÚSTRIA & COMÉRCIO LTDA.

MODELO - MC - 3VA

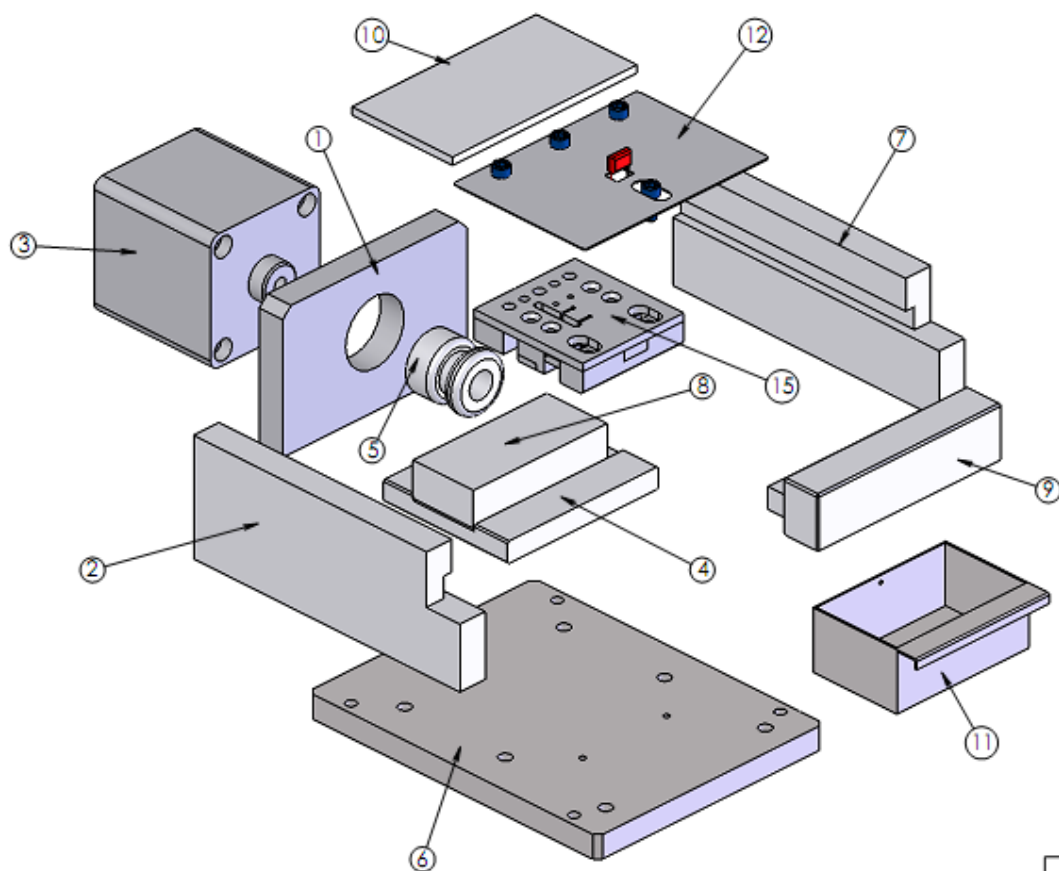




INDÚSTRIA & COMÉRCIO LTDA.

MODELO - MC - 3VA

7-Montagem



OBS: O formato da ferramenta (item 15) pode variar de acordo com o componente a ser preformado.



INDÚSTRIA & COMÉRCIO LTDA.

MODELO - MC - 3VA

ITEM	DENOMINAÇÃO	CÓDIGO	QTDE.
1	FLANGE	0049 0001	1
2	LATERAL DIREITA	0049 0002	1
3	CILINDRO COMPACTO 50 X 10mm	CILINDRO 50 X 30mm	1
4	BASE DE FIXAÇÃO FERRAMENTA	0049 0004	1
5	ACOPLAMENTO MACHO	0049 0005	1
6	BASE	0049 0003	1
7	LATERAL ESQUERDA	0049 0007	1
8	BATENTE	0049 0008	1
9	BATENTE FIXO	0049 0009	1
10	TAMPA	0049 0010	1
11	CAIXA COLETORA	0002 0004	1
12	PROTEÇÃO	0049 0011	1
14	PARAFUSO ALLEN M6 X 12mm	PARAFUSO ALLEN	4
15	FERRAMENTA	0100 0100	1



INDÚSTRIA & COMÉRCIO LTDA.

MODELO - MC - 3VA

8 - Lay out

